

D E C Y Z J A

o środowiskowych uwarunkowaniach zgody na realizację przedsięwzięcia

Na podstawie art. 71 ust. 1 i ust. 2 pkt. 2, art. 75 ust. 1 pkt. 4, art. 80 ust. 1, art. 82 ust. 1 art. 85 ust. 1 i ust. 2 pkt. 1 ustawy z dnia 3 października 2008 roku o udostępnianiu informacji o środowisku i jego ochronie, udziale społeczeństwa w ochronie środowiska oraz o ocenach oddziaływania na środowisko (tj. Dz. U. z 2022r., poz. 1029 z póź. zm.) zwanej dalej w skrócie uouioś, a także § 3 ust. 1 pkt 54 lit. a) rozporządzenia Rady Ministrów z dnia 10 września 2019r. w sprawie przedsięwzięć mogących znacząco oddziaływać na środowisko (tj. Dz. U. z 2019r., poz. 1839 z póź. zm.), w związku z art. 104 ustawy z dnia 14 czerwca 1960 roku – Kodeks postępowania administracyjnego (tj. Dz. U. z 2022r., poz. 2000 z póź. zm.), zwanej dalej Kpa,

po zasięgnięciu opinii:

- Państwowego Gospodarstwa Wodnego Wody Polskie, Zarząd Zlewni w Toruniu wyrażonej w drodze opinii z dnia 12.01.2022r. (data wpływu: 13.01.2022r.), znak: GD.ZZŚ.5.435.722.2021.WL
- Państwowego Powiatowego Inspektora Sanitarnego w Lipnie wyrażonej w drodze opinii z dnia 22.11.2022r. (data wpływu: 22.11.2022r.), znak: NNZ.9022.4.42.2022, L.dz. 3929
- Regionalnej Dyrekcji Ochrony Środowiska w Bydgoszczy wyrażonej w drodze postanowienia z dnia 23.01.2023r. (data wpływu: 23.01.2023r.), znak: WOO.4221.269.2022.HN.2

po rozpatrzeniu wniosku z dnia 09.12.2021r. (data wpływu: 22.12.2021r.) złożonego przez firmę SUNVEST Sp. z o.o. z siedzibą w Tczewie, ul. Skarszewska 21, 83 – 110 Tczew, w sprawie wydania decyzji o środowiskowych uwarunkowaniach oraz **po przeprowadzeniu postępowania w sprawie oceny oddziaływania przedsięwzięcia na środowisko**, na podstawie raportu o oddziaływaniu na środowisko, sporządzonego w październiku 2022r. i uzupełnionego w dniu 28 grudnia 2022r.,

Ustalam

środowiskowe uwarunkowania dla przedsięwzięcia polegającego na:

„Budowa farmy fotowoltaicznej o mocy do 1 MW wraz z niezbędną infrastrukturą techniczną na terenie działki o nr ewidencyjnym 395 w obrębie Nr 0006 Likiec , gmina Skepe”,

i jednocześnie: określam:

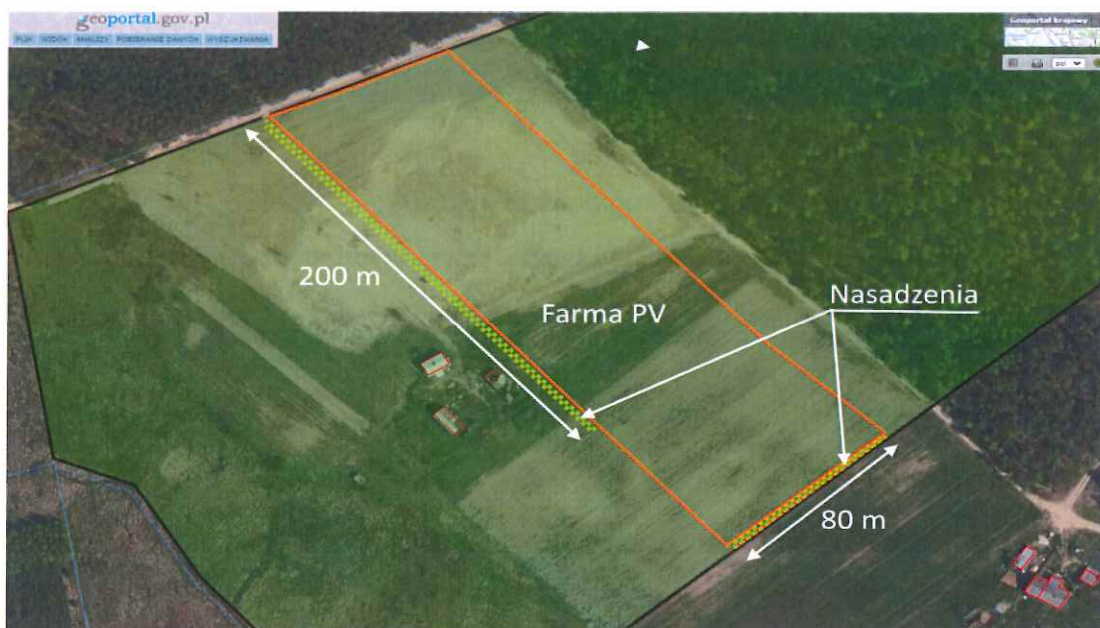
I. Rodzaj i miejsce realizacji przedsięwzięcia:

Planowane przedsięwzięcie polegające na budowie farmy fotowoltaicznej wraz z infrastrukturą techniczną zlokalizowane będzie na terenie działki o nr ew. 395, o łącznej powierzchni 13,82 ha w obrębie ewidencyjnym Nr 0006: Likiec na terenie wiejskim Miasta i Gminy Skępe. Powierzchnia terenu objętego wnioskiem o wydanie decyzji o środowiskowych uwarunkowaniach oraz pozostała powierzchnia przeznaczona do przekształcenia, w tym tymczasowego, w celu realizacji inwestycji będzie wynosić do 2,0 ha. Najbliższa zabudowa mieszkaniowa znajduje się na działce objętej wnioskiem, w odległości około 15 m od granic przedsięwzięcia. Zgodnie z wypisem z rejestru gruntów teren działki inwestycyjnej obejmuje grunty rolne zabudowane, grunty orne klasy RVI, łąki trwałe klasy VI, pastwiska trwałe klasy Ps VI, lasy oraz nieużytki.

II. Na etapie realizacji i eksploatacji lub użytkowania przedsięwzięcia należy podjąć następujące działania:

1. Prace ziemne i budowlane, rozpocząć poza kluczowym okresem rozrodu gatunków dziko występujących zwierząt, w tym poza okresem lęgowym ptaków, przypadającym w terminie od 1 marca do 31 sierpnia lub w dowolnym terminie, po potwierdzeniu przez specjalistę przyrodnika, maksymalnie na 2 dni przed zajęciem terenu przez specjalistę przyrodnika braku rozrodu dziko występujących zwierząt, w tym braku aktywnych lęgów ptaków.
2. Każdorazowo przed podjęciem prac w obrębie wykopów dokonać kontroli obecności zwierząt w ich obrębie. W przypadku obecności fauny, zwierzę lub zwierzęta należy odłowić, a następnie przenieść poza obszar robót, do siedliska zapewniającego możliwość dalszej wędrówki. Kontrole terenu mogą prowadzić, np. pracownicy uprzednio przeszkoleni w zakresie zoologicznym i nie wymaga to wprowadzenia odrębnego nadzoru przyrodniczego.
3. W trakcie funkcjonowania inwestycji utrzymanie roślinności, w tym wykaszanie mechaniczne prowadzić w miarę możliwości poza okresem lęgowym ptaków (przypadającym od 1 marca do 31 sierpnia), celem umożliwienia wyprowadzenia lęgów przez ptaki. W przypadku konieczności wykaszania w okresie lęgowym ptaków, prace poprzedzić kontrolą specjalisty ornitologa, który potwierdzi brak aktywnych lęgów ptasich. Wykaszanie prowadzić od centrum farmy do jej brzegów, celem umożliwienia ucieczki zwierząt.
4. Po wykonaniu prac montażowych teren inwestycji zagospodarować jako biologicznie czynny, np. poprzez pozostawienie do naturalnej sukcesji, obsianie rodzimymi gatunkami traw lub użytkowanie rolnicze.

- Przy ogrodzeniu wzdłuż wskazanych odcinków granicy zamierzenia wprowadzić nasadzenia o charakterze izolacyjnym i biocenotycznym. Do nasadzeń stosować wyłącznie gatunki rodzime drzew i krzewów, np. jałowiec pospolity, dereń świdwa, dziki bez czarny, kruszyna pospolita, głóg, szakłak pospolity, trzmielina, leszczyna pospolita, czeremcha zwyczajna, bez koralowy, kalina koralowa czy berberys zwyczajny, a szczegółowy skład gatunkowy i sposób wykonania nasadzeń dostosować do warunków lokalnych i uzgodnić ze specjalistą przyrodnikiem.



Rys. 1. Plan nasadzeń zieleni izolacyjnej zgodny z uzupełnieniem raportu z dnia 23.12.2022 r.

- Prowadzić monitoring udatności wprowadzonych nasadzeń roślinności przez okres co najmniej 3 lat oraz w razie potrzeby dokonywać nasadzeń uzupełniających, w miejscach obumarłych sadzonek, zapewniając trwałość wykonanych nasadzeń.
- Zachować istniejące na terenie działki zadrzewienie, tj. drzewa i krzewy, w tym zadrzewienia śródpolne.
- W celu minimalizacji i ograniczenia oddziaływań związanych z emisją hałasu, wibracji i zanieczyszczeń do powietrza, prace realizacyjne prowadzić wyłącznie w porze dziennej, tj. w godz. 6⁰⁰-22⁰⁰.
- Powstające podczas robót odpady zagospodarować zgodnie z obowiązującymi przepisami, tj. gromadzić selektywnie, usuwać niezwłocznie z placu budowy, w pierwszej kolejności przekazywać do odzysku, a następnie do unieszkodliwiania podmiotom posiadającym stosowne zezwolenia w tym zakresie.
- Odpady o kodzie 16 02 13* wytwarzane w związku z prowadzeniem prac serwisowych oraz naprawą instalacji, a także wymianą paneli przekazywać niezwłocznie

specjalistycznym firmom posiadającym stosowne uprawnienia w zakresie dalszego ich zagospodarowania.

11. W celu zabezpieczenia gruntu oraz wód podziemnych i powierzchniowych przed zanieczyszczeniem substancjami ropopochodnymi, podczas realizacji inwestycji, używać wyłącznie sprawnego sprzętu i monitorować ewentualne wycieki substancji ropopochodnych, które mogą powstać w wyniku awarii. W przypadku wycieku substancji niebezpiecznych, zanieczyszczony grunt lub zużyty sorbent zebrać i przekazać uprawnionym odbiorcom odpadów.
12. Do mycia paneli stosować czystą wodę bez dodatku sztucznych detergentów.
13. Nie stosować środków ochrony roślin (herbicydy, pestycydy) oraz nawozów sztucznych na terenie przedmiotowej farmy.

III. W dokumentacji niezbędnej do wydania decyzji wymienionych w art. 72 ust. 1 uouioś uwzględnić następujące wymagania dotyczące ochrony środowiska:

1. Planowaną infrastrukturę zlokalizować z zachowaniem odległości:
 - min. 25 m od drzewostanu rosnącego na działce o nr ew. 395, obręb Likiec,
 - min. 100 m od cieków wodnych, zlokalizowanego na działce o nr ew. 401/3, obręb Likiec, przy południowej granicy działki objętej wnioskiem.
2. W przypadku zastosowania transformatorów olejowych, w celu zabezpieczenia środowiska gruntowo – wodnego przed ewentualnym awaryjnym wyciekiem oleju, pod wszystkimi transformatorami wykonać szczelną misę olejową o pojemności pozwalającej pomieścić całą objętość oleju znajdującego się w transformatorze.
3. W celu wyeliminowania możliwości powstawania zjawiska oślepienia ptaków w locie, zastosować antyrefleksyjne powłoki pokrywające panele fotowoltaiczne.
4. W celu umożliwienia przemieszczania się małych zwierząt, w tym płazów, przez teren farmy zastosować ogrodzenie z pozostawieniem około 20 cm wolnej przestrzeni od poziomu gruntu.
5. Wszelkie otwory w drzwiach i ścianach budynków farmy zabezpieczyć przed dostępem ptaków i nietoperzy, np. zasłonić siatką o oczkach o średnicy maksymalnie 1 cm.
6. Zachować istniejące na terenie działki zadrzewienia tj. drzewa i krzewy, w tym zadrzewienia śródpolne.
7. Budynki wykonać lub pomalować w kolorystyce neutralnej, np. odcieniach szarości, brązu i/lub zielni, aby ograniczyć ich widoczność w krajobrazie.
8. Oświetlenie inwestycji ograniczyć do niezbędnego minimum (np. oświetlenie włączane tylko w przypadku detekcji ruchu). Stosować źródła światła o niskiej emisji promieniowania UV (np. LED) oraz lampy skierowane w dół.

IV. Przed rozpoczęciem realizacji przedsięwzięcia nie przeprowadzać oceny oddziaływania na środowisko oraz postępowania w sprawie transgranicznego oddziaływania na środowisko w ramach postępowania w sprawie wydania pozwolenia na budowę.

Charakterystyka całego przedsięwzięcia stanowi załącznik do decyzji.

Uzasadnienie

Firma SUNVEST Sp. z o.o. z siedzibą w Tczewie wystąpiła w dniu 09.12.2021 r. do tutejszego urzędu z wnioskiem o wydanie decyzji o środowiskowych uwarunkowaniach dla planowanego przedsięwzięcia pn.: *„Budowa farmy fotowoltaicznej o mocy do 1,0 MW wraz z infrastrukturą techniczną na terenie działki nr 395 w obrębie Nr 0006 Likiec, gmina Skępe”*.

Do wniosku dołączono kartę informacyjną przedmiotowej inwestycji, informację o braku miejscowego planu zagospodarowania przestrzennego, uproszczony wypis z rejestru gruntów oraz wyrys z mapy ewidencyjnej.

Zgodnie z § 3 ust. 1 pkt. 54 lit. a) rozporządzenia Rady Ministrów z dnia 10 września 2019 r. w sprawie przedsięwzięć mogących znacząco oddziaływać na środowisko, który brzmi „zabudowa przemysłowa, w tym zabudowa systemami fotowoltaicznymi, lub magazynowa, wraz z towarzyszącą infrastrukturą, o powierzchni zabudowy nie mniejszej niż 0,5 ha na obszarach objętych formami ochrony przyrody, o których mowa w art. 6 ust. 1 pkt 1-5, 8 i 9 ustawy z dnia 16 kwietnia 2004 r. o ochronie przyrody, lub w otulinach form ochrony przyrody, o których mowa w art. 6 ust. 1 pkt 1-3 tej ustawy, ww. zadanie zalicza się do przedsięwzięć mogących potencjalnie znacząco oddziaływać na środowisko, ponieważ powierzchnia zajęta pod elektrownię wraz z infrastrukturą towarzyszącą będzie wynosiła do 2,0 ha.

Teren działki o nr ew. 395, na której zaplanowano przedsięwzięcie, nie jest objęty ustaleniami miejscowego planu zagospodarowania przestrzennego i znajduje się na terenie Obszaru Chronionego Krajobrazu Jezioro Skępskie.

Burmistrz Miasta i Gminy Skępe zawiadomieniem, znak: UMIG-OŚ.6220.10.1.2021 z dnia 27.12.2021r. zawiadomił o wszczęciu postępowania administracyjnego w przedmiotowej sprawie. Zawiadomienie o wszczęciu postępowania podano do publicznej wiadomości poprzez zamieszczenie w Biuletynie Informacji Publicznej oraz na tablicy ogłoszeń Urzędu Miasta i Gminy w Skępem.

Zgodnie z art. 64 ust. 1 uouioś, Burmistrz Miasta i Gminy w Skępem zwrócił się pismem w dniu 27.12.2021 r., znak: UMIG-OŚ.6220.10.3.2021 do Powiatowego Inspektora Sanitarnego w Lipnie, Państwowego Gospodarstwa Wodnego Wody Polskie - Zarząd Zlewni w Toruniu oraz do Regionalnego Dyrektora Ochrony Środowiska w Bydgoszczy o wyrażenie opinii w kwestii konieczności przeprowadzenia oceny oddziaływania przedsięwzięcia na

środowisko oraz ewentualnego zakresu raportu oddziaływania na środowisko dla przedmiotowego przedsięwzięcia.

Powiatowy Inspektor Sanitarny w Lipnie opinią znak: N.NZ.9022.4.21.2021, L.dz. 124 z dnia 11.01.2022r. (data wpływu: 11.01.2022r.) uznał, że dla ww. inwestycji nie ma potrzeby przeprowadzenia oceny oddziaływania na środowisko.

Regionalny Dyrektor Ochrony Środowiska w Bydgoszczy postanowieniem z dnia 11.01.2022 r. (data wpływu: 11.01.2022r.), o sygn. akt WOO.4220.3.2022.HN uznał, że dla w/w inwestycji istnieje konieczność przeprowadzenia oceny oddziaływania przedsięwzięcia na środowisko.

Państwowe Gospodarstwo Wodne, Zarząd Zlewni w Toruniu opinią znak: GD.ZZŚ.5.435.722.2021.WL z dnia 12.01.2022r. (data wpływu: 13.01.2022r.) stwierdziło, że dla ww. inwestycji nie ma potrzeby przeprowadzenia oceny oddziaływania na środowisko.

Po dokonaniu szczegółowej analizy treści złożonych dokumentów, planowanej lokalizacji i rodzaju inwestycji, kierując się opiniami Państwowego Powiatowego Inspektora Sanitarnego w Lipnie, Państwowego Gospodarstwa Wodnego Wody Polskie, Zarząd Zlewni w Toruniu oraz Regionalnego Dyrektora Ochrony Środowiska w Bydgoszczy, Burmistrz Miasta i Gminy Skępe postanowieniem z dnia 17.01.2022r., znak: UMIG-OŚ.6220.10.4.2021/2022 nałożył obowiązek przeprowadzenia oceny oddziaływania na środowisko dla przedmiotowego przedsięwzięcia i jednocześnie określił zakres raportu.

W dniu 19.01.2022 r. Burmistrz Miasta i Gminy Skępe postanowieniem znak: UMIG-OŚ.6220.10.6.2021/2022 zawiesił z urzędu postępowanie do czasu przedłożenia przez wnioskodawcę raportu o oddziaływaniu przedsięwzięcia na środowisko.

Opracowany raport o oddziaływaniu planowanej do realizacji inwestycji firma SUNVEST Sp. z o.o. w dniu 24.10.2022r. złożyła do Urzędu Miasta i Gminy w Skępem.

Burmistrz Miasta i Gminy Skępe postanowieniem z dnia 26.10.2022r., znak: UMIG-OŚ.6220.10.8.2022, w związku z przedłożeniem przez Wnioskodawcę raportu o oddziaływaniu przedsięwzięcia na środowisko wznowił przedmiotowe postępowanie.

Stosownie do zapisu art. 77 ust. 1 uouioś, Urząd Miasta i Gminy w Skępem pismem znak: UMIG-OŚ.6220.10.10.2022 z dnia 26.10.2022r. wystąpił do Regionalnego Dyrektora Ochrony Środowiska w Bydgoszczy, Państwowego Powiatowego Inspektora Sanitarnego w Lipnie oraz do Państwowego Gospodarstwa Wodnego Wody Polskie – Zarząd Zlewni w Toruniu z prośbą o uzgodnienie warunków realizacji w/w. przedsięwzięcia.

Państwowe Gospodarstwo Wodne Wody Polskie, Zarząd Zlewni w Toruniu pismem znak: GD.ZZŚ.5.435.722.2021.WL z dnia 04.11.2022 r. odmówił uzgodnienia warunków realizacji

ww. przedsięwzięcia, ponieważ wcześniej wyraził opinię, że nie zachodzi potrzeba przeprowadzenia oceny oddziaływania na środowisko.

Państwowy Powiatowy Inspektor Sanitarny w Lipnie opinią znak NNZ.9022.4.42.2022, L.dz. 3929, z dnia 22.11.2022 r. uzgodnił pozytywnie realizację ww. przedsięwzięcia pod warunkami, które zostały zawarte w decyzji środowiskowej.

Regionalny Dyrektor Ochrony Środowiska w Bydgoszczy wezwaniem, znak: WOO.4221.269.2022.HN, z dnia 28.11.2022r. wezwał Wnioskodawcę do przekazania wyjaśnień informacji zawartych w złożonym raporcie i jednocześnie na podstawie art. 36 § 1 cyt. ustawy z dnia 14 czerwca 1960 r. Kpa zawiadomił, iż wydanie uzgodnienia warunków realizacji dla ww. przedsięwzięcia, ze względu na konieczność uzyskania dodatkowych wyjaśnień, nie może nastąpić w ustawowym terminie.

Firma SUNVEST Sp. z o.o. w nawiązaniu do ww. wezwania w dniu 23.12.2022r. (data wpływu: 28.12.2022 r.) złożyła stosowne uzupełnienie do raportu.

W dniu 23.01.2023r., Regionalny Dyrektor Ochrony Środowiska w Bydgoszczy postanowieniem, znak: WOO.4221.269.2022.HN.2 uzgodnił pozytywnie realizację ww. przedsięwzięcia pod warunkami, które zostały zawarte w decyzji środowiskowej.

Burmistrz Miasta i Gminy Skępe obwieszczeniem, znak: UMIG-OŚ.6220.10.11.2022/2023 z dnia 26.01.2023r. zawiadomił o udziale społeczeństwa w prowadzonym postępowaniu administracyjnym. Obwieszczenie podano do publicznej wiadomości poprzez zamieszczenie w Biuletynie Informacji Publicznej oraz na tablicy ogłoszeń Urzędu Miasta i Gminy w Skępem.

Obwieszczeniem, znak UMIG-OŚ.6220.10.12.2022/2023 z dnia 26.01.2023 r. Burmistrz Miasta i Gminy Skępe zawiadomił o uzyskanych opiniach i uzgodnieniach w prowadzonym postępowaniu. . Obwieszczenie podano do publicznej wiadomości poprzez zamieszczenie w Biuletynie Informacji Publicznej oraz na tablicy ogłoszeń Urzędu Miasta i Gminy w Skępem.

W odniesieniu do uwarunkowań wymienionych w art. 63 ust. 1 uouioś, tut. organ przeanalizował rodzaj i charakter planowanego przedsięwzięcia oraz jego usytuowanie, zważywszy na możliwe zagrożenia dla środowiska, jak również rodzaj i skalę możliwego oddziaływania.

Inwestycja będzie polegała na montażu wolnostojących ogniw fotowoltaicznych wraz z infrastrukturą towarzyszącą o łącznej mocy do 1,0 MW na terenie działki o nr ew. 395, obręb Likiec, gmina Skępe. Projektowana farma położona będzie w obrębie terenów o charakterze rolniczym i leśnym, z rozproszoną zabudową zagrodowa, o małej gęstości zaludnienia, na terenie Obszaru Chronionego Krajobrazu Jezioro Skępskie. Powierzchnia działki wynosi 13,82 ha, natomiast do projektu zostanie wydzielona powierzchnia do ok. 2,0 ha.

Do realizacji inwestycji konieczne jest posadowienie na gruncie następujących obiektów:

- panele fotowoltaiczne – do 2 223 sztuk (przy minimalnej mocy 450 W),
- konstrukcje wsporcze pod panele,
- inwertery – w ilości do 10 sztuk,
- stacja transformatorowa – 1 sztuka, o mocy do 1 000 kVA, kontenerowa, prefabrykowana,
- linie kablowe energetyczne,
- przyłącza elektroenergetyczne,
- infrastruktura towarzysząca nie związana bezpośrednio z produkcją energii:
 - system komunikacji, gromadzenia, przetwarzania i analizy danych o produkcji,
 - rozwiązania przeciwprzepięciowe i awaryjne,
 - urządzenia do transmisji danych,
 - ogrodzenie z bramą wjazdową,
 - plac manewrowy/ zaplecze budowy,
 - oświetlenie awaryjne,
 - systemy nadzoru i monitoringu wizyjnego.

Inwestor rozważył wariant alternatywny, polegający na realizacji farmy fotowoltaicznej o tych samych parametrach oraz w tej samej lokalizacji, ale różniący się od inwestorskiego technologią posadowienia paneli. W ramach tej technologii, montaż konstrukcji polegał będzie na trwałym zakotwieniu słupa stalowego fundamencie żelbetowym, wykonywanym „na mokro” w miejscu wbudowania. Taki system pozwala na zmniejszenie ilości konstrukcji stalowej, uniknięcie hałasu przy wbijaniu stelażu w ziemię za pomocą kafara, ale jednocześnie zwiększa ingerencję w środowisko. Gabaryt fundamentu spowoduje bowiem zmniejszenie powierzchni czynnej biologicznie, co może wpłynąć na zmniejszenie zdolności retencyjnych działki, większe przekształcenie pokrywy glebowej i mniejszą bioróżnorodność pod panelami. Mając powyższe na względzie, wariant alternatywny został odrzucony przez Inwestora.

Etap realizacji planowanego przedsięwzięcia wiązał się będzie z emisją zanieczyszczeń do środowiska, których źródłem będą samochody oraz urządzenia wykorzystywane przy budowie. Zasięg tego oddziaływania ograniczy się jednak do najbliższego otoczenia. Emisja substancji zanieczyszczających w okresie realizacji przedsięwzięcia będzie miała charakter krótkoterminowy i nie spowoduje istotnych bądź długotrwałych zmian w środowisku.

Realizacja przedsięwzięcia wiązać się będzie również ze wzrostem poziomu hałasu i wibracji, którego źródłem będą środki transportowe oraz maszyny budowlane. Hałas będzie miał zasięg lokalny. Prace budowlane będą wykonywane tylko w porze dziennej (w godz. 6⁰⁰

– 22⁰⁰). Uciążliwości związane z budową będą miały charakter krótkoterminowy i ustąpią w momencie zakończenia prac montażowych. Wszystkie roboty będą wykonywane przy użyciu sprzętu sprawnego technicznie (bez wycieków paliwa i olejów), posiadającego ważne świadectwa dopuszczenia do ruchu i eksploatacji.

Eksploatacja projektowanej instalacji fotowoltaicznej nie będzie powodowała hałasu oraz emisji zanieczyszczeń do powietrza atmosferycznego. Elektrownie fotowoltaiczne należą do przedsięwzięć o małym oddziaływaniu akustycznym na środowisko. Na ich terenie nie występują żadne źródła mechaniczne takie jak pompy, silniki, czy inne źródła hałasu w znaczący i ciągły sposób oddziałujące na otoczenie. Z przeprowadzone analizy oddziaływania inwestycji w zakresie generowania pola elektromagnetycznego wynika, iż przedmiotowe zamierzenie nie będzie stanowić zagrożenia dla środowiska w tym zakresie.

Powstałe w trakcie realizacji i eksploatacji przedsięwzięcia odpady, będą zbierane i gromadzone w sposób selektywny i sukcesywnie przekazywane do odzysku lub do unieszkodliwienia, odbiorcom posiadającym odpowiednie uprawnienia. Odpady niebezpieczne będą magazynowane w szczelnych, zamykanych pojemnikach, w miejscach oznakowanych i zadaszonych, o utwardzonym i nieprzepuszczalnym podłożu, zabezpieczonych przed dostępem osób postronnych. W przypadku zastosowania transformatora olejowego zabezpieczenie środowiska gruntowo – wodnego realizowane będzie poprzez instalację indywidualnej miski olejowej. Miska olejowa, wykonana będzie z materiałów olejoodpornych i wodoodpornych, a ich pojemność powinna wynosić minimum 110% zawartości oleju w transformatorze zgodnie z normą PN-E-05115.

Z uwagi na bezobsługowy charakter zamierzenia w ramach jego eksploatacji nie przewiduje się pobierania wody i odprowadzania ścieków. Kurz i inne zabrudzenia nietrwałe znajdujące się na panelach fotowoltaicznych w większości usuwane będą przez deszcz. W przypadku zaistnienia konieczności mycia paneli wykorzystywana zostanie na ten cel czysta woda, bez detergentów. W związku z tym, nie powstaną ścieki, natomiast woda używana do mycia paneli trafi do gruntu. Wody opadowe i roztopowe z powierzchni ogniw będą w naturalny sposób spływały do gruntu.

Na podstawie przeprowadzonej analizy zgromadzonej dokumentacji, biorąc pod uwagę charakter zamierzenia, nie przewiduje się wpływu inwestycji na zwiększenie zanieczyszczenia wód powierzchniowych i podziemnych oraz gleby.

Na etapie realizacji zadania, ścieki socjalno – bytowe gromadzone będą w przenośnej toalecie, systematycznie opróżnianej przez specjalistyczną firmę.

Odnośnie ryzyka wystąpienia poważnej awarii, należy zaznaczyć, że przedsięwzięcie nie należy do kategorii zakładu o zwiększonym bądź dużym ryzyku pojawienia się awarii

przemysłowej, w myśl rozporządzenia Ministra Rozwoju z dnia 29 stycznia 2016 r., w sprawie rodzajów i ilości znajdujących się w zakładzie substancji niebezpiecznych, decydujących o zaliczeniu zakładu do zakładu o zwiększonym lub dużym ryzyku wystąpienia poważnej awarii przemysłowej (Dz. U. z 2016 r., poz. 138). Projektowane zamierzenie nie niesie za sobą ryzyka wystąpienia poważnej katastrofy naturalnej.

Na podstawie informacji zawartych w przedłożonej dokumentacji, przeanalizowano wpływ przedsięwzięcia w kontekście adaptacji do skutków zmian klimatu (efekt cieplarniany).

Inwestycja będzie związana z niewielką emisją gazów cieplarnianych do atmosfery. Ponadto produkcja energii z odnawialnych źródeł energii przyczyni się do oszczędności w zapotrzebowaniu na energię wytwarzaną przez konwencjonalne źródła, co powoduje korzystne skutki środowiskowe w skali lokalnej (spadek zanieczyszczenia powietrza) oraz globalnej (ograniczenie klimatycznych i pochodnych skutków efektu cieplarnianego).

Omawiane zadanie zlokalizowane zostanie poza terenami osuwisk oraz zagrożonymi podtopieniami, dlatego też nie przewiduje się ekstremalnych sytuacji klimatycznych w obrębie analizowanej inwestycji.

Inwestor nie przewiduje konfliktów społecznych, gdyż eksploatacja nie będzie naruszać obowiązujących standardów środowiska w związku z czym nie wpłynie negatywnie na komfort życia i zdrowie lokalnej społeczności.

Na obszarze projektowanego zadania nie występują obszary wodno – błotne, inne obszary o płytkim zaleganiu wód podziemnych, w tym siedliska łąkowe oraz ujścia rzek, obszary wybrzeży i środowisko morskie, górskie, leśne, obszary objęte ochroną, w tym strefy ochronne ujęć wód i zbiorników śródlądowych, obszary, na których standardy jakości środowiska zostały przekroczone lub istnieje prawdopodobieństwo ich przekroczenia, a także obszary o krajobrazie mającym znaczenie historyczne, kulturowe lub archeologiczne, o znacznej gęstości zaludnienia, przylegające do jezior, uzdrowiska i obszary ochrony uzdrowiskowej. Inwestycja znajduje się w terenie o niskiej gęstości zaludnienia.

Na podstawie danych z Planu gospodarowania wodami na obszarze dorzecza Wisły opublikowanym w rozporządzeniu Rady Ministrów z dnia 18 października 2016 r., poz. 1911 i 1958 stwierdzono, iż przedsięwzięcie znajduje się na obszarze następujących jednolitych części wód powierzchniowych oznaczonym kodem JCWP PLRW 20002327943 – Mień od wypływu z jez. Likieckiego do wypływu z jez. Skępskiego Małego, zaliczonym do regionu wodnego Dolnej Wisły. Zgodnie z ww. rozporządzeniem, ta JCWP posiada status naturalnej części wód, której stan określono jako zły (stan ekologiczny umiarkowany i stan chemiczny poniżej stanu dobrego), JCWP jest monitorowana oraz określona jako zagrożona ryzykiem

nieosiągnięcia celu środowiskowego. Celem środowiskowym jest osiągnięcie dobrego stanu ekologicznego i dobrego stanu chemicznego wód powierzchniowych.

Przedmiotowa inwestycja znajduje się w obszarze jednolitej części wód podziemnych oznaczonym europejskim kodem PLGW 200046, zaliczonym do regionu Dolnej Wisły. Zgodnie z ww. rozporządzeniem, stan ilościowy i chemiczny tej JCWPd oceniono jako dobry. Rozpatrywana jednolita część wód podziemnych nie jest zagrożona ryzykiem nieosiągnięcia celów środowiskowych, tj. utrzymania co najmniej dobrego stanu ilościowego i chemicznego wód podziemnych.

Planowane przedsięwzięcie nie znajduje się na obszarze stref ochronnych ujęć wód, ani na obszarze ochronnym zbiorników wód śródlądowych, nie znajduje się na obszarach o płytkim zaleganiu wód podziemnych i na obszarach wodno – błotnych. Inwestycja położona jest poza terenami obszarów szczególnie zagrożonych powodzią w rozumieniu art. 16 pkt 34 ustawy z dnia 20 lipca 2017 r. Prawo wodne (Dz. U. z 2017r., poz. 1566 z póź. zm.).

W związku z powyższym uwzględniając charakter, skalę i lokalizację przedsięwzięcia nie przewiduje się negatywnego oddziaływania przedmiotowego przedsięwzięcia na stan jednolitych części wód oraz na realizację celów środowiskowych określonych dla nich w Planie gospodarowania wodami na obszarze dorzecza Wisły.

Projektowane przedsięwzięcie będzie realizowane na terenie Obszaru Chronionego Krajobrazu Jezioro Skępskie, gdzie obowiązują uwarunkowania określone w art. 24 ustawy z dnia 16 kwietnia 2004r. o ochronie przyrody (tj.: Dz. U. z 2022r., poz. 916 z póź. zm.) oraz uchwały Nr XIV/287/20 Sejmiku Województwa Kujawsko – Pomorskiego z dnia 24 lutego 2020r. w sprawie Obszaru Chronionego Krajobrazu Jezioro Skępskie (Dz. Urz. Woj. Kuj. – Pom., poz. 1082), w tym zakaz realizacji przedsięwzięć mogących znacząco oddziaływać na środowisko.

Zgodnie z art. 24 ust. 3 ustawy z dnia 16 kwietnia 2004r. o ochronie przyrody, zakaz realizacji przedsięwzięć mogących znacząco oddziaływać na środowisko nie dotyczy inwestycji, dla których przeprowadzona ocena oddziaływania na środowisko wykazała brak znacząco negatywnego wpływu na ochronę przyrody obszaru chronionego krajobrazu.

Podczas realizacji inwestycji, nie przewiduje się łamania zakazów obowiązujących na ww. obszarze.

Przedsięwzięcie nie wymaga usunięcia drzew, krzewów oraz zniszczenia cennych przyrodniczo siedlisk, w tym obszarów bagiennych, torfowiskowych, wodnych, wodno – błotnych oraz leśnych. Zgodnie z raportem realizacji zamierzenia przewiduje się zachowanie istniejących zadrzewień, w tym zadrzewień śródpolnych (co uwzględnia ograniczenia obowiązujące na terenie ww. obszaru chronionego krajobrazu). W celu zachowania

zadrzewień, w tym samosiewów, na podstawie przedstawionego i uzupełnionego raportu wskazano na konieczność zachowania odległości 25 m od drzewostanu na terenie działki inwestycyjnej. Obszar zadania, po jego zrealizowaniu, zostanie zagospodarowany jako biologicznie czynny.

Ograniczenia dotyczące oświetlenia farmy fotowoltaicznej mają na celu ograniczenie zanieczyszczenia światłem oraz oddziaływania na zwierzęta, w szczególności nietoperze.

Celem ograniczenia oddziaływania projektowanej inwestycji na krajobraz, obiekty kubaturowe zostaną wykonane w naturalnej kolorystyce.

Realizacja planowanego zamierzenia, przy przyjętej lokalizacji instalacji fotowoltaicznej (na gruntach rolnych), nie wymaga naruszenia cennych siedlisk przyrodniczych i ich przekształcenia, rozbiórki obiektów kubaturowych, usunięcia drzew i krzewów oraz zajęcia siedlisk wrażliwych.

Planowaną inwestycję usytuowano na terenie rolniczym w sąsiedztwie terenów leśnych, stanowiącym potencjalne siedlisko lęgowe ptaków chronionych (w tym np. skowronka), a w związku z tym, w przypadku konieczności rozpoczęcia prac ziemnych podczas okresu lęgowego, niezbędne jest wykluczenie występowania lęgów (gniazd) chronionych gatunków ptaków na terenie inwestycji przez specjalistę ornitologa.

Z uwagi na możliwość przemieszczania się przez teren inwestycji drobnych zwierząt (gryzoni, gadów, płazów), nakazano kontrolowanie wykopów. W przypadku stwierdzenia podczas prowadzonych prac obecności zwierząt w wykopach, należy podjąć działania mające na celu uwolnienie osobników znajdujących się w pułapce i przeniesienie w miejsce dogodne dla kontynuacji ich wędrówki. W celu uniknięcia efektu pułapki ekologicznej dla ptaków i nietoperzy wskazano również na potrzebę zabezpieczenia pomieszczeń stacji transformatorowej przed zasiedleniem przez te zwierzęta.

Aby ograniczyć potencjalne zagrożenia względem zwierząt, przewidziano zastosowanie paneli zabezpieczonych powłoką antyrefleksyjną i wprowadzenie ogrodzenia z wolną przestrzenią pomiędzy gruntem, a dolną krawędzią konstrukcji wygradzenia.

W przypadku jeśli skutkiem robót budowlanych bądź innych prac związanych z realizacją zamierzenia będzie podjęcie czynności objętych zakazami względem gatunków chronionych zwierząt, wynikającymi z art. 52 ww. ustawy z dnia 16 kwietnia 2004 r. o ochronie przyrody, np. niszczenie siedlisk lub ostoi, będących obszarem rozrodu, wychowu młodych, odpoczynku, migracji lub zerowania, jak również niszczenie, usuwanie lub uszkodzanie gniazd, Inwestor lub Wykonawca są zobowiązani do uzyskania zgody na wykonanie czynności podlegających zakazom na zasadach określonych w art. 56 ww. ustawy z dnia 16 kwietnia 2004 r. o ochronie przyrody.

Wobec powyższego nie stwierdzono niekorzystnego wpływu na środowisko przyrodnicze, w tym różnorodność biologiczną oraz krajobraz obszaru chronionego krajobrazu.

Na etapie analizowania zamierzenia, przy określaniu negatywnych oddziaływań, uwzględniono wzajemne powiązania poszczególnych elementów środowiska oraz interakcje pośrednie wynikające z tych powiązań. Analiza oddziaływania na środowisko objęła więc efekty skumulowane, związane z potencjalną degradacją kilku elementów środowiska. Biorąc pod uwagę powyższe, Burmistrz Miasta i Gminy Skępe przeanalizował ryzyko wystąpienia efektu skumulowanego oddziaływania dla niniejszego przedsięwzięcia. Z uwagi na charakter inwestycji, nie będzie mieć miejsca znaczące oddziaływanie skumulowane.

Planowane przedsięwzięcie nie będzie oddziaływać transgranicznie z uwagi na lokalny charakter inwestycji, wobec czego nie ma konieczności określania warunków dotyczących tych zagrożeń.

Ze względu na szczegółowy i jednoznaczny opis planowanej do zastosowania technologii oraz stosowanych środków mających na celu zmniejszenie uciążliwości dla środowiska, w związku z tym, nie stwierdzono konieczności przeprowadzania ponownej oceny oddziaływania na środowisko, w ramach postępowania w sprawie wydania decyzji, o których mowa w art. 88 ust. 1 uouioś, pod warunkiem jednak, że we wniosku o wydanie ww. decyzji nie zostaną dokonane zmiany w stosunku do wymagań określonych w decyzji o środowiskowych uwarunkowaniach oraz raporcie o oddziaływaniu na środowisko. Zawiadomieniem, znak UMIG-OŚ.6220.10.13.2022/2023 z dnia 20.02.2023 r. Burmistrz Miasta i Gminy Skępe zawiadomił o zebraniu materiału dowodowego w przedmiotowej sprawie. W ustalonym terminie nie wpłynęły żadne uwagi, wnioski, zastrzeżenia od stron w postępowaniu oraz ze strony społeczeństwa. Zawiadomienie podano do publicznej wiadomości poprzez zamieszczenie w Biuletynie Informacji Publicznej oraz na tablicy ogłoszeń Urzędu Miasta i Gminy w Skępem.

W przeprowadzonej analizie wszystkich przesłanek dotyczących zagrożeń dla środowiska ustalono, że realizacja i eksploatacja planowanego przedsięwzięcia, nie naruszy norm obowiązujących przepisów prawa wskazanego w preambule niniejszej decyzji.

Po rozpatrzeniu całokształtu materiału dowodowego zgromadzonego w przedmiotowej sprawie oraz w oparciu o powołane na wstępie przepisy ustawowe orzeczono jak w sentencji

Pouczenie

1. Od niniejszej decyzji służy odwołanie do Samorządowego Kolegium Odwoławczego we Włocławku za pośrednictwem Burmistrza Miasta i Gminy Skępe, w terminie 14 dni od dnia doręczenia decyzji.

2. Posiadanie decyzji o środowiskowych uwarunkowaniach nie zwalnia z obowiązku uzyskania wymaganych przepisami prawa zezwoleń, pozwoleń oraz innych decyzji administracyjnych.
3. Zgodnie z art. 72 ust. 3 ustawy z dnia 3 października 2008r. o udostępnianiu informacji o środowisku i jego ochronie, udziale społeczeństwa w ochronie środowiska oraz o ocenach oddziaływania na środowisko (tj.: Dz. U. z 2022r. poz. 1029 ze zm.) decyzję o środowiskowych uwarunkowaniach dołącza się do wniosku o wydanie decyzji wymienionych w art. 72 ust. 1, oraz zgłoszenia, o którym mowa w ust. 1a ustawy ooś. Wniosek ten powinien być złożony nie później niż przed upływem sześciu lat od dnia, w którym decyzja o środowiskowych uwarunkowaniach stała się ostateczna, z zastrzeżeniem ust. 4 i 4b. Termin ten może ulec wydłużeniu o cztery lata, jeśli realizacja planowanego przedsięwzięcia przebiega etapowo oraz nie zmieniły się warunki określone w niniejszej decyzji.
4. Do zmiany decyzji o środowiskowych uwarunkowaniach stosuje się odpowiednio przepisy o wydanie decyzji, zgodę wyraża wyłącznie strona, która złożyła wniosek o wydanie decyzji lub podmiot, na którego została ona przeniesiona.
5. Decyzja o środowiskowych uwarunkowaniach wiąże organ wydający decyzję, o których mowa w art. 72 ust. 1.

Załączniki:

- charakterystyka przedsięwzięcia

Otrzymują:

1. SUNVEST Spółka z o.o.
ul. Skarszewska 21
83 – 110 Tczew
2. Regionalna Dyrekcja Ochrony
Środowiska w Bydgoszczy
ul. Dworcowa 81
85 – 009 Bydgoszcz
3. Państwowy Powiatowy Inspektor
Sanitarny w Lipnie
ul. Kościuszki 18/20.
87-600 Lipno
4. Państwowe Gospodarstwo Wodne Wody Polskie
Zarząd Zlewni w Toruniu
ul. ks. Jerzego Popiełuszki 3
87 – 100 Toruń
5. aa.

Załączono dowód wpłaty opłaty skarbowej za dokonanie czynności urzędowej – wydanie decyzji o środowiskowych uwarunkowaniach w kwocie 205 zł (cz. 1 ust. 45) na podstawie art. 1 ust. 1 pkt 1 lit. a) i pkt 2 oraz art. 5 ust. 1 ustawy z dnia 16 listopada 2006 r. o opłacie skarbowej (tj. Dz. U. z 2022 r., poz. 2142).

Charakterystyka planowanego przedsięwzięcia

1. Przedsięwzięcie:

„Budowa farmy fotowoltaicznej o mocy do 1 MW wraz z niezbędną infrastrukturą techniczną na terenie działki o nr ew. 395 w obrębie Nr 0006 Likiec, gmina Skępe”,

2. Rodzaj i usytuowanie przedsięwzięcia

Planowane przedsięwzięcie polegające na budowie farmy fotowoltaicznej o mocy do 1 MW wraz z infrastrukturą techniczną na terenie działki o nr ew. 395, w obrębie ewidencyjnym Nr 0006: Likiec, gmina Skępe. Powierzchnia terenu objętego wnioskiem o wydanie decyzji o środowiskowych uwarunkowaniach wynosi do około 2,0 ha.

Wnioskowana farma fotowoltaiczna usytuowana zostanie na gruntach o niskich klasach bonitacyjnych Ps, R VI. W granicach działki największą powierzchnię zajmują pola uprawne.

Najbliższa zabudowa mieszkaniowa znajduje się na działce objętej wnioskiem, w odległości około 15 m od granic przedsięwzięcia.

Teren działki o nr ew. 395, na której zaplanowano przedsięwzięcie, nie jest objęty ustaleniami miejscowego planu zagospodarowania przestrzennego i znajduje się na terenie Obszaru Chronionego Krajobrazu Jezioro Skępskie.

3. Rodzaj planowanej technologii

Instalacje fotowoltaiczne zwane elektrowniami słonecznymi służą do przekształcania energii promieniowania słonecznego (światło widzialne) w energię elektryczną. Do przekształcania energii wykorzystuje się ogniwa fotowoltaiczne, z których zbudowany jest panel fotowoltaiczny. Do budowy farm fotowoltaicznych stosuje się najczęściej panele z ogniwami monokrystalicznymi lub polikrystalicznymi. W celu uzyskania największej wydajności paneli ustawia się je zorientowane w kierunku Pd i nachylone do powierzchni horyzontalnej pod kątem 15-45°. Panele są montowane na stalowych lub aluminiowych stelażach, mocowanych do podłoża przy pomocy wbijanych lub wkręcanych nóg lub posadowienie konstrukcji wsporczej paneli na bloczkach betonowych bez konieczności kotwiczenia konstrukcji stołów w gruncie. Wyprodukowana w panelach energia elektryczna prądu stałego jest przekształcana na energię elektryczną prądu przemiennego w przekształtnikach zwanych Inwerterami. Wyprodukowana energia jest przesyłana liniami kablowymi do stacji transformatorowej 0,4/15kV, gdzie następuje przekazanie energii elektrycznej do systemu elektroenergetycznego. Elementy składowe podmiotowej inwestycji:

- panele fotowoltaiczne – do 2 223 sztuk (przy minimalnej mocy 450 W),

- konstrukcje wsporcze pod panele,
- inwertery – w ilości do 10 sztuk,
- stacja transformatorowa – 1 sztuka, o mocy do 1 000 kVA, kontenerowa, prefabrykowana,
- linie kablowe energetyczne,
- przyłącza elektroenergetyczne,
- infrastruktura towarzysząca nie związana bezpośrednio z produkcją energii:
 - system komunikacji, gromadzenia, przetwarzania i analizy danych o produkcji,
 - rozwiązania przeciwprzepięciowe i awaryjne,
 - urządzenia do transmisji danych,
 - ogrodzenie z bramą wjazdową,
 - plac manewrowy/ zaplecze budowy,
 - oświetlenie awaryjne,
 - systemy nadzoru i monitoringu wizyjnego.

4. Rozwiązania chroniące środowisko

Ogniwa fotowoltaiczne stanowią źródło tzw. czystej energii. Ich wykorzystanie, dzięki zastępowaniu konwencjonalnych źródeł energii, przyczynia się do spadku emisji do atmosfery gazów i pyłów, co powoduje korzystne skutki środowiskowe w skalach od lokalnej (spadek zanieczyszczenia powietrza) po globalną (ograniczenie klimatycznych i pochodnych skutków efektu cieplarnianego).

Zastosowanie odnawialnych źródeł energii jest zgodne z zasadą rozwoju zrównoważonego, konstytucyjnie obowiązująca w Polsce i wymagane zobowiązaniami międzynarodowymi Polski, zwłaszcza wynikającymi z członkostwa w Unii Europejskiej i z ratyfikowania przez Polskę, ramowej Konwencji Narodów Zjednoczonych o Przeciwdziałaniu Zmianom Klimatu oraz tzw. Protokołu z Kioto.

W celu minimalizacji niepożądanych zjawisk jakie mogą pojawić się w związku z budową elektrowni słonecznej oraz jej eksploatacji zostaną zastosowane działania ograniczające negatywny wpływ inwestycji na środowisko:

- rozpoczęcie prac budowlanych poza okresem lęgów ptaków, który przypada na okres od marca do sierpnia. W wyjątkowych sytuacjach dopuszcza się również rozpoczęcie prac w sezonie lęgowym, najlepiej po 1 lipca, kiedy większość ptaków wyprowadzi lęgi, a kwalifikowany ornitolog stwierdzi, w drodze pisemnej opinii, że na powierzchni nie ma już lęgowych ptaków. Warunek ten ma na celu również ochronę płązów podczas wędrówek związanych z okresem rozrodczym;

- wykopy (pod fundamenty oraz przewody elektryczne i energetyczne) będą otwierane i prowadzone w sposób bezpieczny dla zwierząt – brzegi wykopu będą ścięte w sposób umożliwiający wydostanie się z nich małych zwierząt (w tym płazów). Alternatywnie, wykopy w okresie nie prowadzenia prac (noce oraz dni przestoju) będą otaczane płótkami z tworzywa sztucznego, specjalnie zaprojektowanymi do ochrony płazów;
- wykaszanie będzie prowadzone w dni suche i słoneczne, od centrum farmy w kierunku jej brzegów. Taki sposób koszenia umożliwi ucieczkę zwierząt i ograniczy ich śmiertelność;
- do utrzymania terenów farmy nie będą używane żadne środki ochrony roślin ani nawozy sztuczne;
- po wybudowaniu farmy teren zostanie obsiany mieszanką traw i roślin zielnych, właściwych siedliskowo na analizowanym terenie. Zabieg ten zostanie wykonany jednorazowo. Przez pozostały okres eksploatacji teren farmy będzie podlegał naturalnej sukcesji roślinnej;
- ogrodzenie zostanie zbudowane w taki sposób, aby zapewnić ok. 20 cm odstęp od gruntu, w celu umożliwienia swobodnej wędrówki płazów, gadów i mniejszych ssaków;
- wszelkie otwory w drzwiach i ścianach pomieszczeń inwertera, transformatora i sterowni, w tym przede wszystkim otwory wentylacyjne, zostaną zasłonięte siatką, aby uniemożliwić zajmowanie tych obiektów przez nietoperze;
- wszystkie budynki farmy zostaną pomalowane w odcieniach szarości i zieleni, aby zmniejszyć widoczność instalacji w krajobrazie;
- zostaną zastosowane moduły fotowoltaiczne o powierzchni antyrefleksyjnej, co zwiększy absorpcję energii promieniowania słonecznego oraz zapobiegnie niepożądanemu efektowi odbicia światła od powierzchni paneli, tzw. olśnieniu;
- w celu zminimalizowania negatywnych oddziaływań na wody powierzchniowe i podziemne w czasie budowy instalacji będą podejmowane działania służące ochronie wód powierzchniowych oraz powierzchni gruntu przed spływami zanieczyszczeń, a także zapewniające swobodny przepływ wód, obejmujące:
 - dobrą organizację prac,
 - szkolenia wykonawców,
 - korzystanie ze sprawnego technicznie i nowoczesnego sprzętu,
 - zapewnienie odpowiedniej ilości sorbentów do likwidacji rozlewów na terenie placu budowy;

- w przypadku zaistnienia awarii, gdy wystąpi skażenie gruntu substancjami ropopochodnymi, nastąpi niezwłoczne usunięcie skażonej warstwy ziemi przez wyspecjalizowane przedsiębiorstwo, a teren zostanie przywrócony do stanu pierwotnego;
- magazynowanie olejów, smarów i innych materiałów ropopochodnych, niezbędnych do eksploatacji i konserwacji sprzętu, w celu minimalizacji niebezpieczeństwa zanieczyszczenia środowiska wodno-gruntowego, będzie odbywało się poza miejscem realizacji prac;
- na wypadek awarii, w celu uniknięcia przedostania się oleju lub cieczy izolacyjnej do środowiska wodno-gruntowego, pod transformatorami znajdować się będą szczelne misy olejowe, będące w stanie zmagazynować 100% oleju oraz wody z akcji gaśniczej, wykonane z takich materiałów, aby ciecz izolacyjna lub olej nie przedostały się do środowiska gruntowo-wodnego. Warunek ten nie musi być spełniony w przypadku zastosowania transformatorów bezolejowych (np. żywicznych lub gazowych);
- mycie paneli będzie prowadzone wyłącznie przy użyciu czystej wody lub wody demineralizowanej, bez zastosowania żadnych dodatków w tym detergentów;
- na terenie planowanej inwestycji nie będzie odbywał się pobór wody, nie będą powstawały ścieki socjalno-bytowe, za wyjątkiem etapu budowy, podczas którego zaplecze budowy będzie wyposażony w systemy odbioru i odprowadzania ścieków bytowych w postaci montażu przenośnych toalet;
- ścieki socjalno-bytowe z terenów bazy ekipy budującej instalację będą odbierane przez firmy zajmujące się wywozem nieczystości płynnych, posiadających stosowne zezwolenia;
- minimalizacja emisji zanieczyszczeń na etapie realizacji prac budowlanych będzie zapewniona poprzez ekonomiczne użytkowanie pojazdów i maszyn: wyłączanie silników podczas załadunku i rozładunku materiałów oraz innych przerw w pracy;
- w celu ograniczenia możliwości zanieczyszczenia powierzchni gruntu odpadami powstającymi w fazie budowy, zostaną wyznaczone miejsca tymczasowego gromadzenia odpadów powstających podczas budowy, umożliwiające selektywne ich przetrzymywanie. Odpady będą bez zbędnej zwłoki odbierane przez firmy posiadające stosowne zezwolenia, w celu ich dalszego zagospodarowania;
- przed zamknięciem wykopów zostaną z nich usunięte wszelkie odpady bądź inne zanieczyszczenia;

- powstałe podczas eksploatacji odpady będą usuwane z terenu przedsięwzięcia przez podmioty świadczące usługi serwisowe, bezpośrednio po ich wytworzeniu. Nie przewiduje się możliwości gromadzenia jakiegokolwiek odpadów na terenie funkcjonującej farmy fotowoltaicznej;
- prace budowlane będą prowadzone wyłącznie w porze dziennej, w celu ograniczenia uciążliwości dla najbliższych zamieszkałych terenów;

5. Oddziaływanie transgraniczne

Planowane przedsięwzięcie nie będzie oddziaływać transgranicznie z uwagi na lokalny charakter inwestycji, wobec czego nie ma konieczności określania warunków dotyczących tych zagrożeń.

6. Obszary podlegające ochronie

Przedsięwzięcie będzie realizowane na terenie Obszaru Chronionego Krajobrazu Jezioro Skępskie, gdzie obowiązują uwarunkowania określone w art. 24 ustawy z dnia 16 kwietnia 2004r. o ochronie przyrody (tj.: Dz. U. z 2022r., poz. 916 z póź. zm.) oraz uchwały Nr XIV/287/20 Sejmiku Województwa Kujawsko – Pomorskiego z dnia 24 lutego 2020r. w sprawie Obszaru Chronionego Krajobrazu Jezioro Skępskie (Dz. Urz. Woj. Kuj. – Pom., poz. 1082), w tym zakaz realizacji przedsięwzięć mogących znacząco oddziaływać na środowisko.

Zgodnie z art. 24 ust. 3 ustawy z dnia 16 kwietnia 2004r. o ochronie przyrody, zakaz realizacji przedsięwzięć mogących znacząco oddziaływać na środowisko nie dotyczy inwestycji, dla których przeprowadzona ocena oddziaływania na środowisko wykazała brak znacząco negatywnego wpływu na ochronę przyrody obszaru chronionego krajobrazu.

Podczas realizacji inwestycji, nie przewiduje się łamania zakazów obowiązujących na ww. obszarze.

Przedsięwzięcie nie wymaga usunięcia drzew, krzewów oraz zniszczenia cennych przyrodniczo siedlisk, w tym obszarów bagiennych, torfowiskowych, wodnych, wodno – błotnych oraz leśnych. Obszar zadania, po jego zrealizowaniu, zostanie zagospodarowany jako biologicznie czynny.